

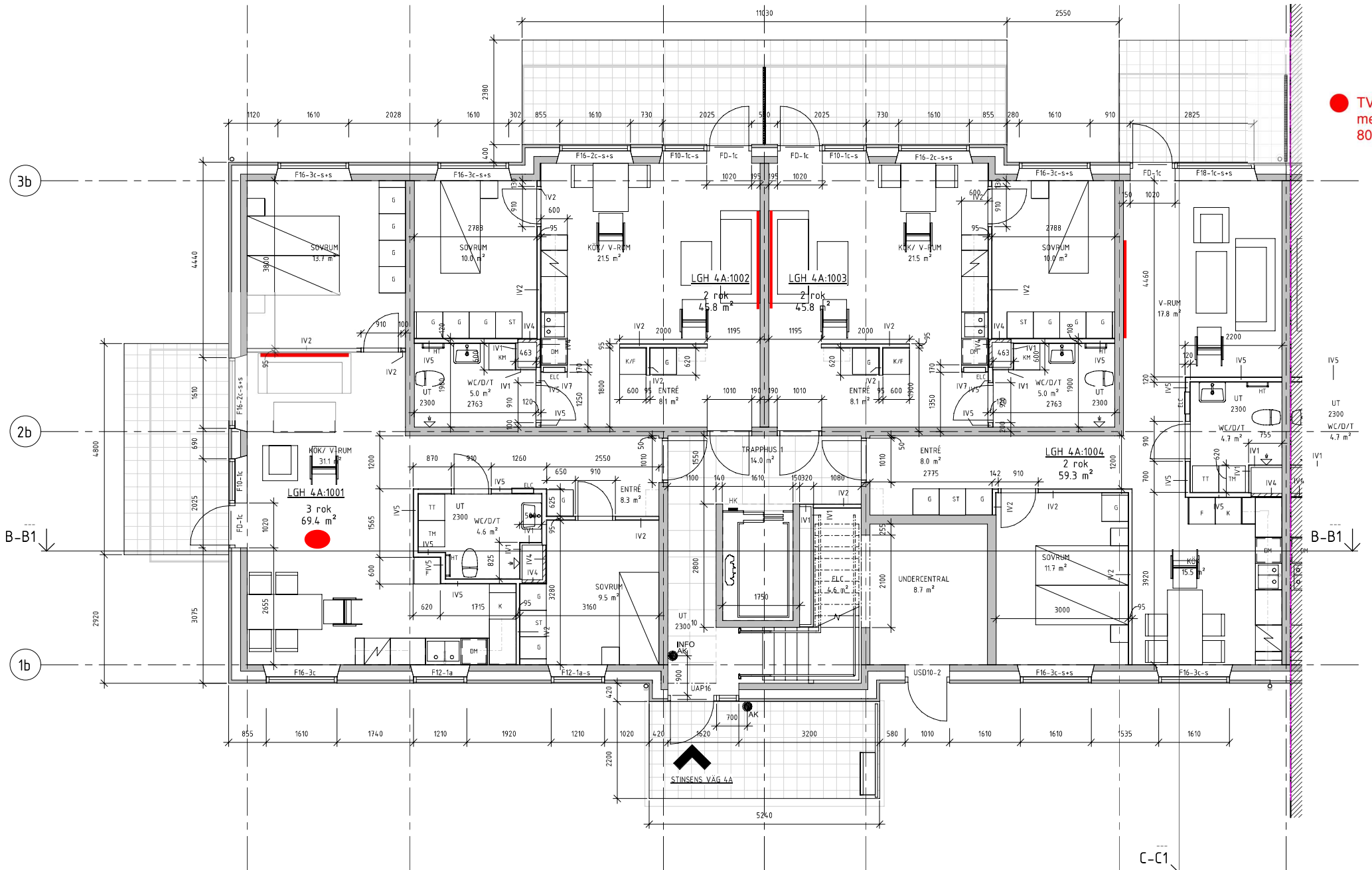
Förstärkta väggar och lämplig placering av TV eller hylla på vägg.

Fortsätt att bläddra mellan sidorna tills ni hittar ert lägenhetsnummer och identifiera sedan vart i lägenheten er förstärkning finns. Det är fortfarande viktigt att upphängningen sker på ett fackmannamässigt vis och att man använder rätt fästmaterial så som skruv och plugg.

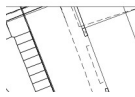
Kontakta vår fastighetsskötare om du är osäker.

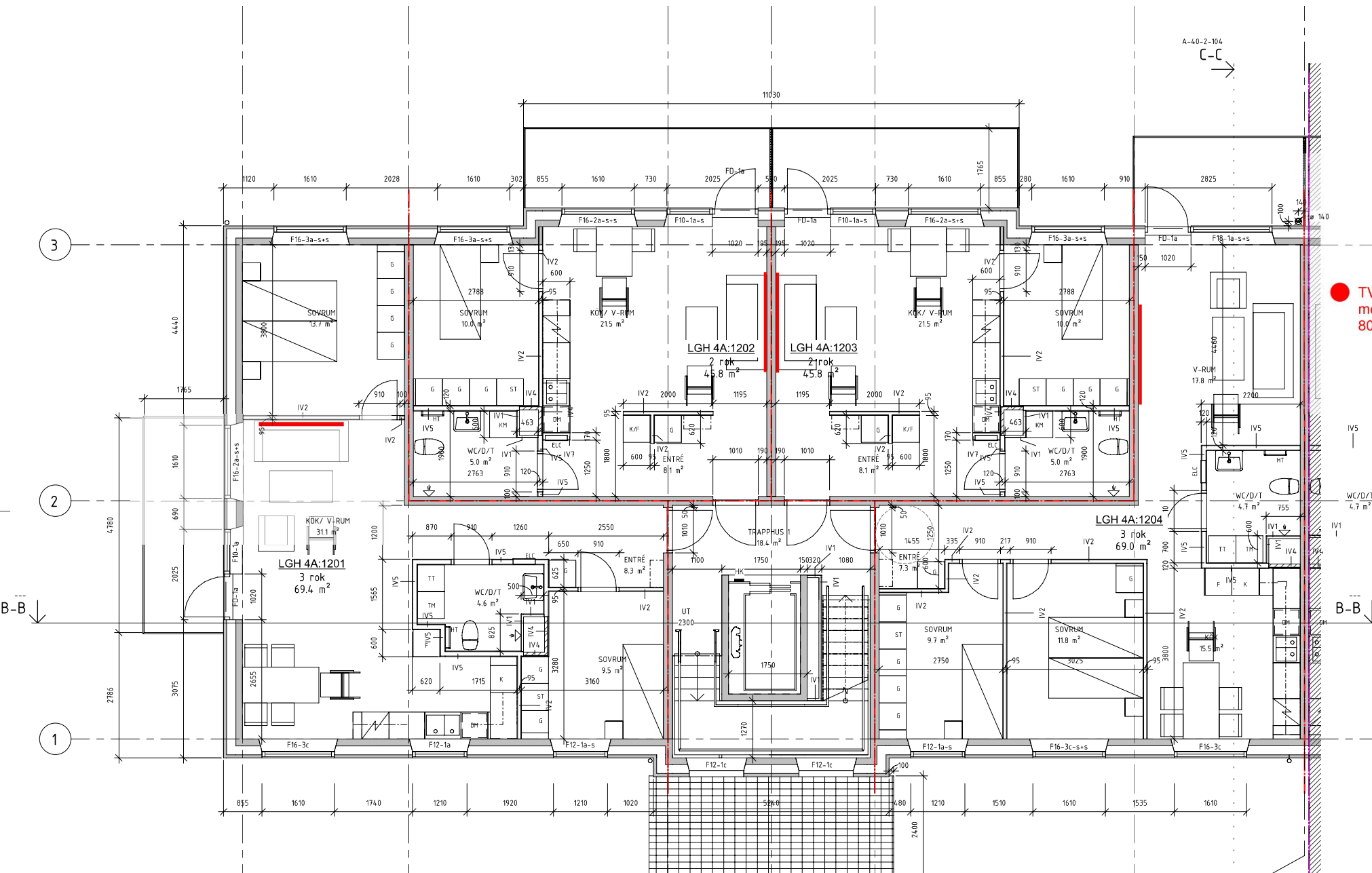
Ritningarna med lägenhetsnummer hittar ni längre ner i detta dokument.

Mvh Förvaltningsavdelningen på Tornstaden

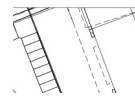


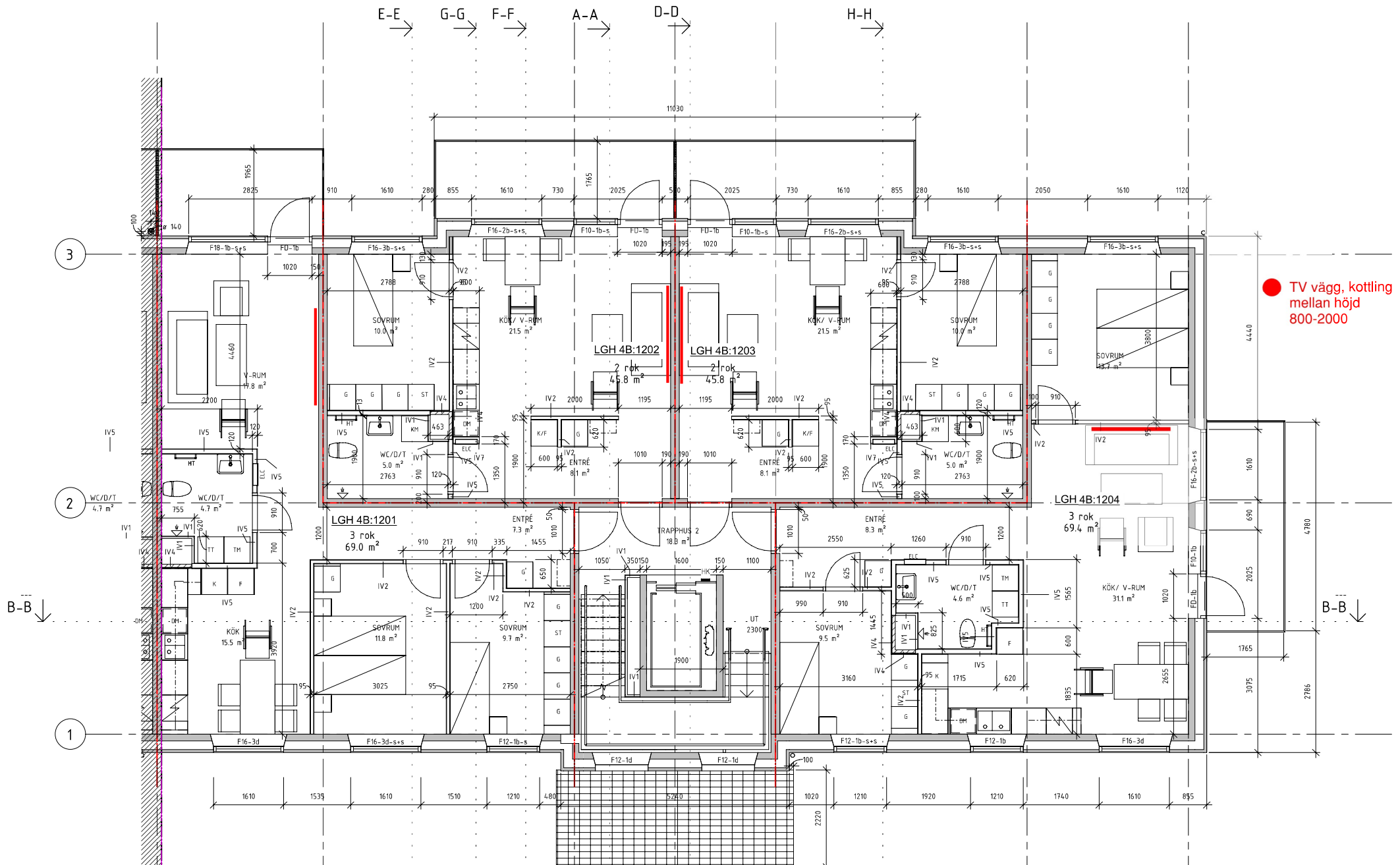
● TV vägg, kottling
mellan höjd
800-2000



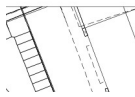


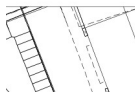
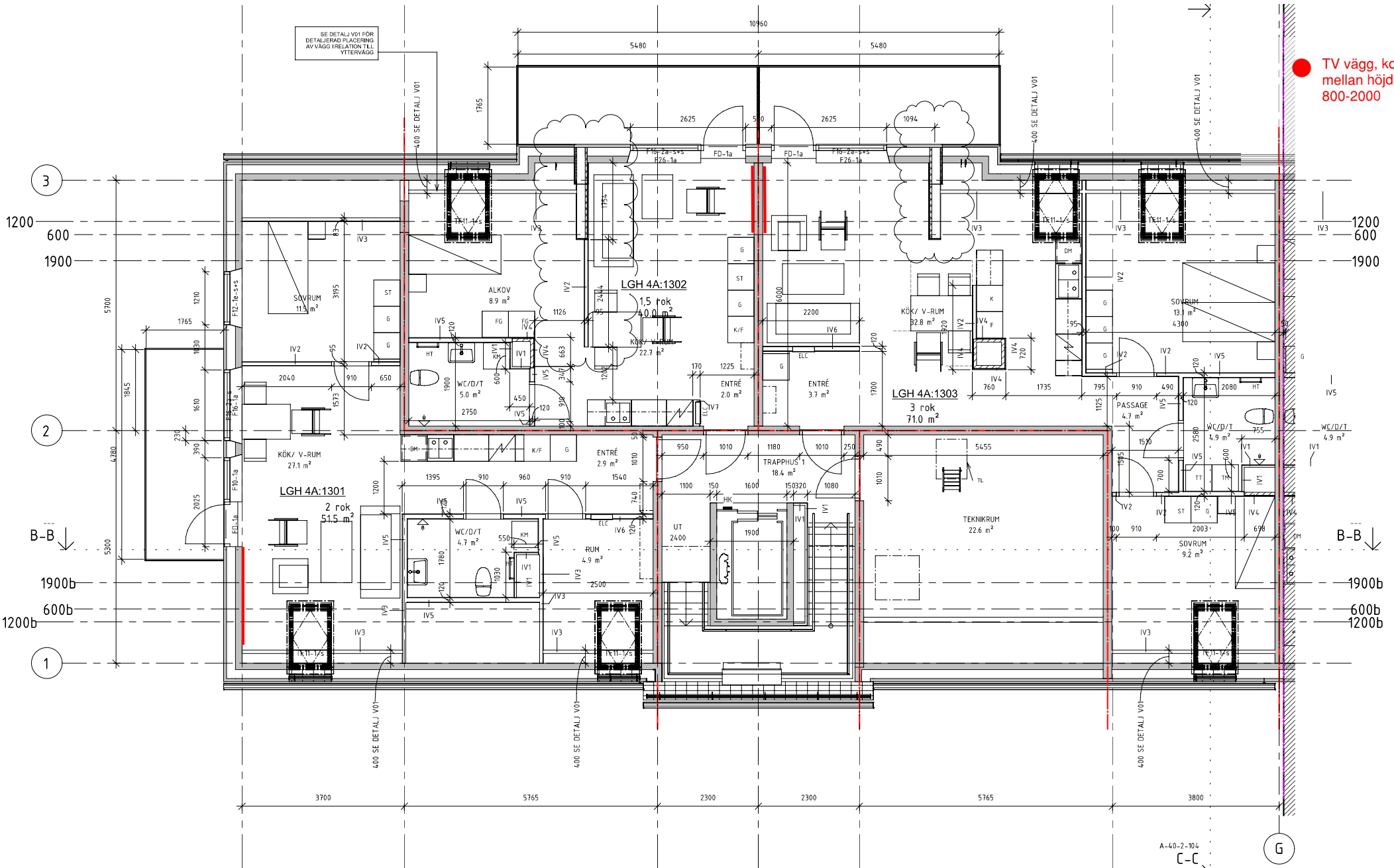
● TV vägg, kottling mellan höjd 800-2000



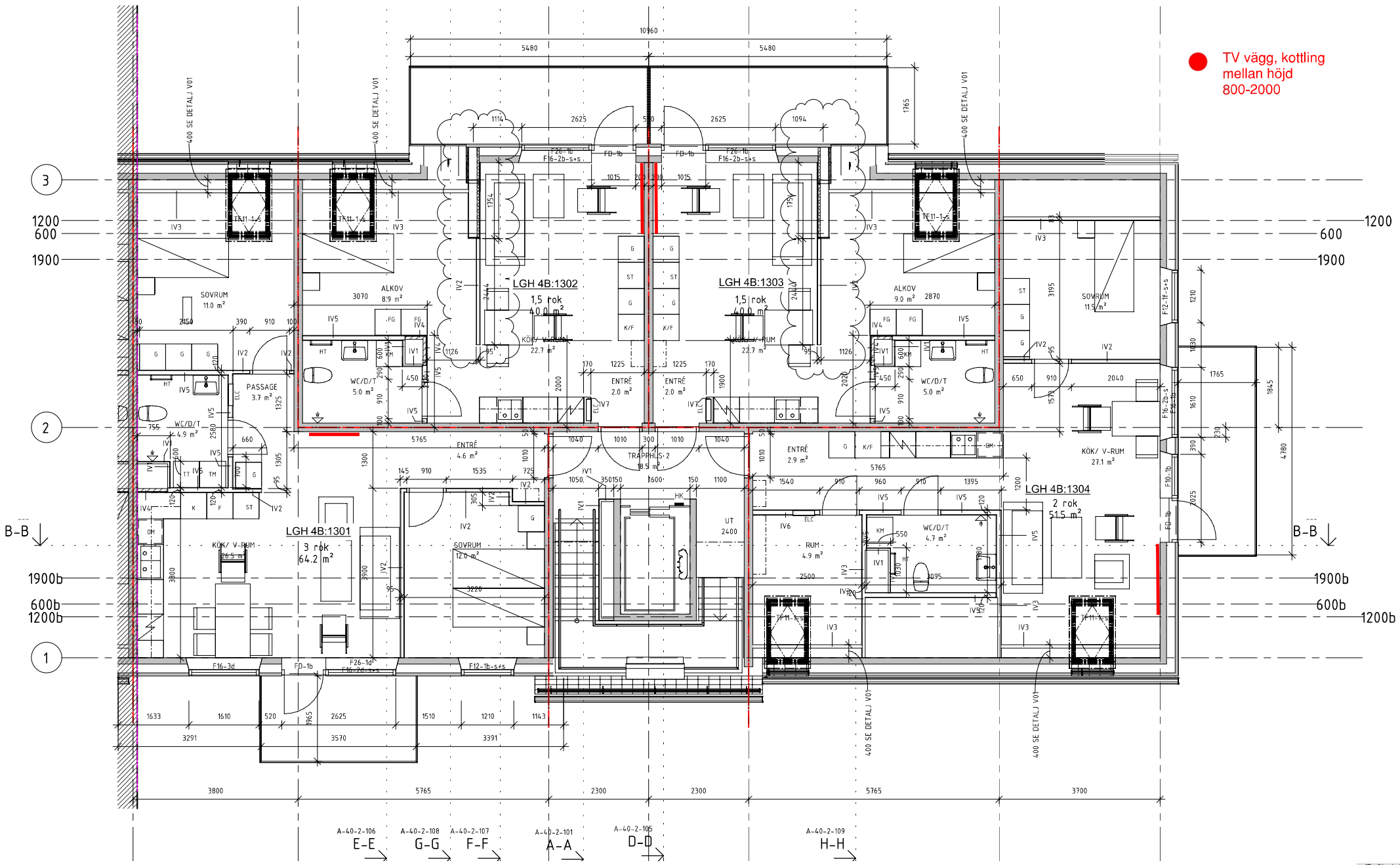


● TV vägg, kottling mellan höjd 800-2000





● TV vägg, kottling
mellan höjd
800-2000



Skåpssnickerier garderober	
Varunummer	Varutext
I060005	Hyllskåp m 5 hyllor
I060471	Skåp m klädstång&hylla
W773743	Handtag Shape 128 mm

Inköpt hos HTH

Gardin/väggskena A420-H2

GARDINBESLAG A420 VIT H2 SB2



Artikelnr: 215786SX

Ean artikelnr:

7350041496397, 7317900047121, 7317900047121, 7314100960168,
7314100960113

Materialklass CX3650



Teknisk data

- Varumärke: a-collection
- Höjd: 29 mm
- cc/mått: 57 mm
- Färg: Vitlackerad RAL 9010
- Förpackningsstorlekar: 10
- Håldimension: 6 mm
- Bredd: 76 mm
- Utförande: Inkl skruv

Artikelinformation

Gardinbeslag av vitlackerat stål..

Rengöring och underhåll

Marmor/Kalksten

Dammtorka med dammduk. Torka med fuktig duk, använd såpa/tvållösning som ger bra ytskydd.

Om en polerad yta etsas av sura ämnen, t.ex. fruktjuice, vin, ättika eller kolsyra kan det vara svårt att återställa den blanka ytan. Den säkraste metoden är att slipa om hela ytan maskinellt.

I vissa fall kan förbättringar göras manuellt genom att ytan slipas med vattenslippapper eller kloss med diamantkorn. Sedan används finfördelat bivax löst i lacknafta för att försöka återställa ytans glans, alternativt terpentin blandat med paraffinolja som arbetas in med mjuk duk.

Färdigblandade lösningar ofta med beteckningen "stenglans" finns på marknaden. Prova alltid först på en liten undanskymd yta!

Fläckar, se Fläckborttagning.

Granit/Skiffer

Dammtorka med dammduk. Torka med fuktig duk, använd diskmedel om så krävs. Fläckar, se Fläckborttagning.

Fläckborttagning

Stenens känslighet för fläckar varierar. De viktigaste faktorerna är typen av sten

- om stenen är granit, skiffer (silikatsten) eller marmor, kalksten (karbonatsten)
- och stenens täthet.

Även färg, textur, ytbearbetning och stenyttans allmänna tillstånd påverkar. Det innebär att inga absoluta regler gäller, utan fläckborttagningen får anpassas till varje situation.

Generellt

Fläckar ska tas bort snabbt för att hindra dem att sprida sig i stenmaterialet. Tränger fläcken djupt ned kan den vara mycket svår eller omöjlig att få bort. Det gäller också att vara försiktig, för att inte förvärpa fläcken eller skada stenen. Man bör alltid först välja enkla metoder framför kemikalier. Grundprincipen bygger på "pastametoden", där en lösande vätska kombineras med absorberande medel.

Pastametoden

innebär att det aktuella lösningsmedlet blandas med ett absorberande pulver, t.ex. krita, bentonitlera eller potatismjöl, till en pasta. Denna läggs på fläcken, som

eventuellt först fuktas med lösningsmedlet. Pastan får ligga kvar tills den torkat, varefter den borstas bort och ytan tvättas med vatten. Prova först på liten yta! Vid behov upprepas behandlingen.

Som första åtgärd

Försök först suga upp fläcken med hushållspapper eller absorberande medel, bearbeta sedan med fuktig duk och vatten. Därefter används en lösning av vatten och diskmedel eller Allrent. Arbeta alltid utifrån och in mot fläckens mitt för att undvika spridning av fläcken. Används någon form av lösningsmedel så skölj noga med vatten och Allrent efteråt.

"Använd aldrig kraftfullare medel än fläckborttagningen kräver! Vid användning av lösnings- och rengöringsmedel ska skyddsföreskrifter för dessa följas. Kontakta stenleverantören vid tveksamhet om lämplig metod"

Marmor/Kalksten

Materialet är känsligt för syror och salter. Medel som innehåller sådana ämnen ska inte användas. Dessa stentyper består av relativt mjuka mineraler och påverkas av hårda mekaniska metoder. Efter fläckborttagning får i regel ytan en avvikande färg och lyser mot omgivande sten, vilket beror på att den rengjorda ytan inte har den porfyllnad man får med regelbundet underhåll med såpa/tvål. Den rengjorda ytan behöver då mättas med såpa/tvållösning för att få samma lyster som den omgivande ytan.

Vissa rengöringsmetoder kan leda till att stenens ytbeskaffenhet avviker mot den omgivande stenyttan. Området kan då, med stor försiktighet, slipas med fint vattenslippapper, stålull eller nylonduk beroende på den omgivande stenens ytbeskaffenhet. Prov görs på liten yta. Därefter mättas den rengjorda ytan med såpa/tvållösning. En polerad yta är mycket svår att återställa med denna metod.

Granit och Kvartsitskiffer

Stentyperna är tåliga både vad gäller kemisk och mekanisk påverkan, vilket innebär att ett flertal medel kan användas.

Lerskiffer

Lerskiffer är mjuk och bleks lätt av mekanisk och kemisk påverkan



We keep *your* promises!

Skötsel av RAW invändiga och utvändiga dörrar och karmar

Invändiga dörrar och karmar

Gångjärn

Gångjärn ska smörjas efter behov, dock minst en gång om året. Gångjärnen är smorda vid leverans, men vid ev. justering av höjden bör gångjärnen smörjas samtidigt med lite syrefri olja.

Dörrstoppar

OBS! Bör aldrig monteras närmare gångjärnet än 2/3 av dörrrens bredd, mätt från gångjärnet.

Lås

Låsen är engångssmorda från fabriken och ska inte behandlas ytterligare.

Skötsel och reparationer av färdigmålade, invändiga dörrar och karmar

Det kan vara nödvändigt att reparera mekaniska skador och repor. Följ denna instruktion:

1. Större skador i karm och dörr spacklas med syntetisk spackelmasa.
2. Slipa med sandpapper med kornstorlek 150–240.
3. Måla ytan med träfärg, glans 20–50 (dörrrens standardfärg = vit NCS S0502-Y eller S0500-N).

Vid repor i själva dörrplattan (på ytan) rekommenderas en omlackering i en verkstad för bästa resultat.

Rengöring

i första omgången rengörs målade dörrar med trasa och varmt vatten. De vanliga hushållsprodukterna för tvättning, diskning och övriga milda rengöringsmedel kan användas efter behov. Använd inte skurpulver eller liknande medel med slipande effekt. Fettfläckar, skokräm och liknande torkas av med vanliga rengöringsmedel utan slipande effekt. Starkare lösningsmedel ska inte användas. Rengöringsmedel ska inte innehålla sprit, lösningsmedel, klor eller salmiak. Omedelbart efter rengöring ska ytan – oavsett använda metoder – alltid torkas av på hela ytan.

Dörrar till badrum

Dörrar till badrum ska alltid förseglas i botten med syntetisk lack eller båtlack, om detta inte ingår i fabriksbeställningen. Torka alltid av dörren efter bad så att kondensvatten inte kan samlas i dörrrens underkant. Bottenförseglingen ska underhållas regelbundet, minst 1 gång om året. Det finns också speciella bottendelar avsedda för karmar i våtrum, som säkrar ventilation under dörrbladet.

RAW A/S, 01-02-2018

SKÖTSELANVISNINGAR FÖR SKÅP

Grattis till ditt nya kök/badrum! Spara ev. denna skötsel­anvisning i ett av skåpen.

Observera att garantin inte gäller om skåp och bänkskivor inte underhålls och monteras i enlighet med de medföljande skötsel- och monteringsanvisningarna.

Inomhusklimat/ventilation

God ventilation är nödvändig – särskilt i våtutrymmen och vid t.ex. diskmaskin. Vid installation av diskmaskin ska fartspärr sättas upp under bänkskivan för att täcka skarven mellan kant och spånskiva.

Ditt nya kök/badrum uppfyller kraven från det danska bostadsministeriet. För att säkerställa ett bra inomhusklimat bör luften i varje rum bytas ut helt minst varannan timme. Köket bör ha ett grundutsug på 20 l/sekund (72 m³/h) genom en fläkt.

Fläkten bör vara försedd med ett avtagbart och tvättbart fettfilter. Badrum och toalett bör ha ett utsug på minst 15 l/sekund (54 m³/h). Friskluft till kök och bad kan tillföras genom fönster, dörrar eller uteluftventil. I övrigt hänvisas till kraven i byggnads­lagstiftningen (eller lokala föreskrifter).

Efter montering

Skyddsfilmerna på nya luckor tas bort försiktigt. Ev. limrester från folien på luckornas yta är inte ett tillverkningsfel och kan lätt torkas bort med en mjuk mikrofiberduk, lätt fuktad med lampolja. Använd inte slipande material eller frätande rengöringsmedel.

Daglig användning och rengöring

Skåp och fronter får inte utsättas för långvarig kontakt med vatten och fukt. Om fronter och skåpstomme utsätts för vattenstänk, fukt och liknande ska dessa torkas av direkt för att undvika fuktskador. Bänkskivan och intilliggande fronter kan ta skada av den varma ångan om diskmaskinen öppnas innan den är klar och disken är helt torr.

Den dagliga rengöringen av övriga luckor görs genom avtorkning med en ren mikrofiberduk, hårt vriden i kallt eller ljummet vatten.

Eftertorka med en torr och mjuk mikrofiberduk/bomullstrasa.

Fettfläckar som inte kan tas bort på detta sätt tas bort med en ren mikrofiberduk som fuktats i ljummet vatten med tillsats av ett vanligt diskmedel (max 1 tesked per liter vatten). Eftertorka med en ren mikrofiberduk, hårt vriden i kallt eller ljummet vatten.

Eftertorka slutligen med en torr och mjuk mikrofiberduk/bomullstrasa.

Särskilt för lackerade luckor

Vid skador i lacken måste dessa lagas direkt med ett reparationslack för att hindra att fukt tränger in i fronten.

Särskilt för höglanslackerade luckor

Till den dagliga rengöringen av höglanslackerade luckor rekommenderas användning av underhållsset för höglans, som kan köpas i butiken där köket/badrummet köptes, eller avtorkning med en ren mikrofibertrasa, hårt vriden i kallt eller ljummet vatten. Eftertorka med en torr och mjuk mikrofiberduk/bomullstrasa. Vid skador i lacken måste dessa lagas direkt med ett reparationslack för att hindra att fukt tränger in i fronten.

Särskilt för laminatbelagda luckor

Till den grundliga rengöringen kan ett särskilt laminat­rengöringsmedel köpas i butiken där köket/badrummet köptes. I övrigt behandlas de enligt beskrivningen under daglig användning och rengöring. Observera att kamfer (som finns i vissa handkrämer) kan skada laminatytan.

Särskilt för handtag

Alla våra handtag kan rengöras med en trasa som fuktats i ljummet vatten och vridits ur ordentligt. Tillsätt ev. diskmedel (1 tesked/liter).

Till rengöring av handtag får inte användas lösningsmedel eller rengöringsmedel med slipande effekt (skurpulver).

Att undvika

Undvik att behandla skåpen med något av de olika vårdmedel och vaxpolish för möbler som finns att köpa eftersom en del av dessa medel ändrar ytans karaktär. Ammoniakhaltiga rengöringsmedel får endast användas efter utspädning med vatten.

Kaffe­bryggare och andra produkter som utvecklar ånga får inte placeras under väggs­kåp. Om det kommer vattenstänk på luck- och skåpytorna ska dessa torkas bort omedelbart för att undvika fuktskador (se daglig användning och rengöring).

Diskho

Alla typer av diskhoar rengörs dagligen med en ren mikrofibertrasa, hårt vriden i kallt eller ljummet vatten, ev. med tillsats av ett vanligt diskmedel (max 1 tesked per liter vatten). Eftertorka med en ren mikrofiberduk/bomullstrasa, hårt vriden i kallt eller ljummet vatten. Använd aldrig stålull, skursvamp, skurkräm eller liknande eftersom det repar ytan. Följ alltid skötsel­anvisningarna från tillverkaren av diskhoen.

Service

Efter en tids användning bör köket gås igenom och justeras. Skruvar ska efterdras vid handtag, gångjärn och utdragssystem, luckor och lådor ska justeras. Detta säkerställer ett funktionsdugligt kök i många år.